

unicef 

per ogni bambino

L'alimentazione nella fascia 0-3: le linee guida OMS/UNICEF

Stefania Solare
Comitato Italiano per l'UNICEF



«Se cambiamo
l'inizio della storia,
cambiamo tutta la
storia»

Dimitri Christakis, 2011

Dichiarazione di Conflitto di Interesse



In qualità di dipendente dell'UNICEF
nell'Iniziativa Insieme per l'Allattamento

- ▶ rispetto il *Codice sulla Commercializzazione dei Sostituti del Latte Materno* e
- ▶ dichiaro di non avere rapporti economici di nessun tipo e di non ricevere compensi e/o rimborsi spese per la partecipazioni ad eventi, neanche in qualità di relatrice e/o editrice di articoli o documenti, con soggetti portatori di interessi commerciali nel settore sanitario, nel settore dell'alimentazione infantile e nel settore degli ausili per la nutrizione e l'allattamento.



Allattamento

- ▶ componente vitale del diritto di ogni bambina e ogni bambino di godere del miglior stato di salute possibile (Art. 24 *Convenzione sui Diritti*)
- ▶ rispetto del diritto di ogni madre di prendere una decisione consapevole su come alimentare suo/a figlio/a
 - ▶ basata su informazioni complete
 - ▶ sostenute da prove di efficacia
 - ▶ libere da interessi commerciali
- ▶ sostegno necessario che le consenta di portare a termine la sua decisione.

La visione globale dell'UNICEF e dell'OMS sulla salute materno infantile

Attuazione dell'Iniziativa Ospedale Amico delle Bambine e dei Bambini

Il Codice Internazionale per la Commercializzazione dei Sostituti del Latte Materno

▶ Le Iniziative Amiche delle Bambine e dei Bambini (Baby-Friendly Initiatives) di OMS e UNICEF sono nate all'inizio degli anni '90 e sono realizzate in tutto il mondo. (WHO/UNICEF, 1990)

▶ Prevedono la protezione, promozione e sostegno dell'allattamento e del rapporto madre-padre-bambina/bambino attraverso un'azione integrata in tutto il percorso nascita, che coinvolge i Servizi Sanitari e la Comunità.



▶ In Italia, UNICEF ha dato vita alle iniziative Insieme per l'Allattamento, basate sui programmi OMS/UNICEF e sulle azioni previste nei Piani Nazionali e Regionali (UNICEF, 2021)

Lo scopo principale della BFI è garantire che madri, bambine e bambini ricevano assistenza e cure tempestive e appropriate in gravidanza, durante la loro permanenza in un punto nascita e successivamente sul territorio, per consentire l'avvio dell'alimentazione del/la neonato/a, promuovendone così la salute e lo sviluppo



Ospedale Amico delle Bambine e dei Bambini (BFHI - Baby-Friendly Hospital Initiative)



Si basa sulla consapevolezza che è necessario contribuire a creare una "cultura dell'allattamento"

Ha come obiettivo quello di garantire che madri, neonate e neonati ricevano cure tempestive e adeguate prima e durante la loro permanenza in un punto nascita

Il Codice Internazionale sulla Commercializzazione dei Sostituti del Latte Materno è guida fondamentale di riferimento

Comunità Amica delle Bambine e dei Bambini (BFCl - Baby Friendly Community Initiative)



La BFCl promuove una rete di sostegno e un'assistenza continuativa per genitori, bambine e bambini, fornite dalla collaborazione tra operatrici e operatori del punto nascita e dei servizi territoriali, dei gruppi di sostegno e della comunità locale.

Interdipendenza dei Passi della BFI 2022

Passo 1A: Rispetto del Codice

Passo 1B: Politica e procedure

Passo 1C: Monitoraggio dati

Passo 2. Competenze del personale

Passo 3: Informazioni nel periodo prenatale.

Passo CAM: Le Cure Amiche della Madre.

Passo 4: Contatto pelle a pelle.

Passo 5: Sostegno all'allattamento.

Passo 6: Allattamento esclusivo.

Passo 7: Stare vicini fin dalla nascita.

Passo 8: Alimentazione responsiva.

Passo 9: Gestione di biberon, tettarelle e ciucci.

Passo 10A: Continuità della cura e del sostegno.

Passo 10B: Ambienti accoglienti

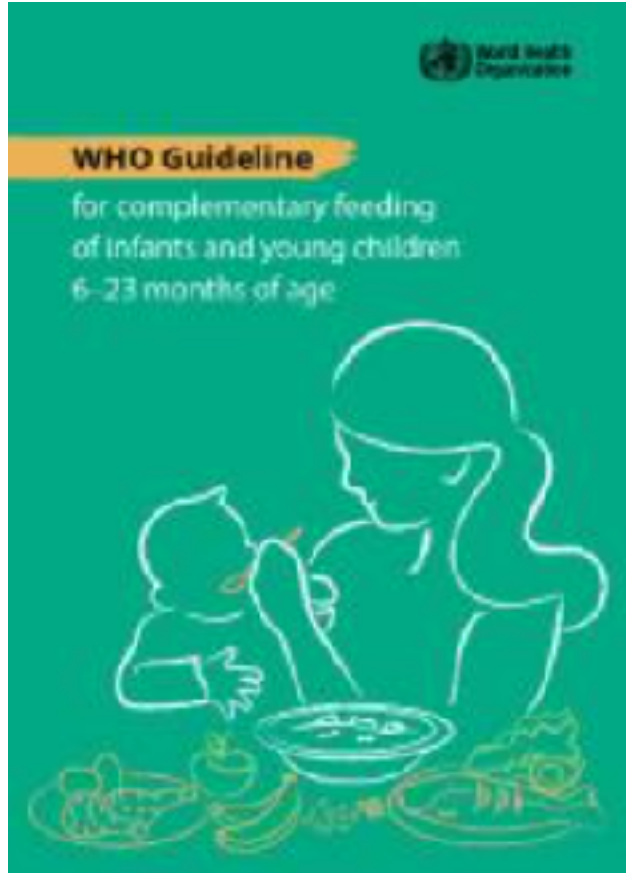




Passo 8: Alimentazione responsiva

- ▶ Sostenere le madri nel riconoscere e rispondere ai segnali del/della bambino/a.
- ▶ Alimentazione responsiva anche successiva all'allattamento che incoraggi il bambino a mangiare autonomamente e in risposta ai bisogni fisiologici e di sviluppo, stimolando così l'autoregolazione nel mangiare. Le preferenze di gusto e le abitudini alimentari formate durante la prima infanzia possono persistere fino all'età adulta.





- Linee guida sull'alimentazione complementare dei neonati e dei bambini
- L'alimentazione complementare, è raccomandata dall'età di 6 mesi e continua fino ai 23 mesi di età, sebbene l'allattamento possa continuare fino ai 2 anni di vita e oltre.

Attenzione ai cibi ultra processati!



- ✓ Paesi ad alto reddito dominate da alimenti ultra-processati.
- ✓ Studi longitudinali hanno chiaramente dimostrato un'associazione positiva tra il consumo di questi cibi e bevande e l'obesità in età prescolare
- ✓ Maggiore incidenza nei maschi
- ✓ .Maggiore incidenza al Sud
- ✓ Maggiore incidenza in contesti di svantaggio socio-economico

Passo 9: Gestione di biberon, tettarelle, ciucci e paracapezzoli.

Sostenere le madri ad allattare e accudire i/le loro bambini/e senza biberon, tettarelle, ciucci e paracapezzoli e



Fornire informazioni adeguate per la gestione delle situazioni in cui sia necessario il loro uso.

**SICUREZZA
ALIMENTARE!**



Quali istruzioni servono per preparare la formula?

- Preparare 1 dose alla volta
- Pulire l'area dove si prepara
- Bollire l'acqua e raffreddare a non meno di 70°C
- Mettere l'acqua necessaria nel biberon quando è ancora sopra 70°C
- Aggiungere la polvere in base al numero di misurini rasi necessari
- Chiudere biberon con tettarella e ghiera e agitare
- Raffreddare la formula a temperatura corporea mettendola sotto l'acqua fredda corrente.
- Provare la temperatura e somministrarla
- Buttare via la formula che avanza



Linguaggio e termini chiari

Allattamento come la norma: nessun “beneficio”

Le madri sono protagoniste, accompagnate da operatori e operatrici che offrono informazioni e sostegno

Si aspetta che siano le donne in gravidanza e le madri a prendere le decisioni

Creare un rapporto con la madre, evitando un approccio patriarcale o top-down

Si aspetta che le donne in gravidanza e le madri siano rispettate nelle loro scelte

Evitare di scrivere “insegnare alle madre” o la madre “dovrebbe”

Il Codice internazionale sulla commercializzazione dei sostituti del latte materno: obiettivi

- ▶ Uno degli ostacoli all'allattamento e all'alimentazione infantile ottimale è rappresentato dalle strategie di marketing e campagne pubblicitarie rivolte alle famiglie e alle professioniste e professionisti sanitari.
- ▶ Sottoscritto nel 1981 dagli Stati aderenti all'OMS, inclusa l'Italia, il Codice è costantemente aggiornato in occasione dell'Assemblea Mondiale della Salute.
- ▶ Il Codice regola la commercializzazione e le pratiche ad essa connesse (marketing) dei sostituti del latte materno, biberon e tettarelle.

*Codice Internazionale
sulla
Commercializzazione
dei Sostituti del Latte
Materno*

con le successive pertinenti Risoluzioni dell'AMS

WHO, 1981

Rapporto UNICEF/OMS: oltre la metà dei genitori e delle donne in gravidanza sono esposti a tecniche di marketing aggressivo sul latte artificiale

- ▶ Il rapporto, [How marketing of formula milk influences our decisions on infant feeding](#), si basa su interviste a genitori, donne in gravidanza e operatori sanitari in 8 paesi. Svela le strategie di marketing sistematiche e non etiche usate dall'industria del latte in formula - **che ora vale 55 miliardi di dollari** - per influenzare le decisioni delle famiglie sull'alimentazione dei bambini compromettendone la nutrizione e violando gli impegni internazionali

WHO, 1981





**I GENITORI VOGLIONO IL MEGLIO
PER I PROPRI BAMBINI.
L'INDUSTRIA DEL
LATTE FORMULATO
VUOLE IL MEGLIO PER
I PROPRI PROFITTI.**



World Health
Organization

#EndExploitativeMarketing



for every child



**STAI PER ANNUNCIARE
LA TUA GRAVIDANZA?
I PRODUTTORI DEL
LATTE FORMULATO
LO SANNO GIÀ**



World Health
Organization

#EndExploitativeMarketing

unicef 
for every child

Notizie allarmanti mostrano che un ampio numero di operatori sanitari in tutti i paesi sono stati avvicinati dall'industria dell'alimentazione per l'infanzia per influenzare le loro raccomandazioni alle nuove madri attraverso regali promozionali, campioni gratuiti, finanziamenti per la ricerca, incontri, eventi e conferenze a pagamento e persino commissioni sulle vendite, con un impatto diretto sulle scelte alimentari dei genitori. **Più di un terzo delle donne intervistate ha detto che un operatore sanitario ha raccomandato loro una specifica marca di latte in formula.**



**LE PERSONE DI CUI TI FIDI DI PIÙ
SONO UN TARGET
PER IL MARKETING
DEL LATTE
FORMULATO.**

 World Health Organization

#EndExploitativeMarketing

unicef 
for every child

L'UNICEF continuerà, attraverso i suoi programmi, a sensibilizzare e informare le famiglie e gli operatori, divulgando linee guida basate sulle evidenze scientifiche. Il nostro impegno, anche nell'ambito dell'alimentazione, è di fare advocacy affinché ogni bambino possa raggiungere il miglior stato di salute possibile, come definito nell'articolo 24 della Convenzione ONU sui Diritti dell'Infanzia e dell'Adolescenza.

Grazie!



www.unicef.it/allattamento



allattamento@unicef.it



s.solare@unicef.it

Foto di una madre di Luhansk ad un workshop sull'AINE svoltosi a Kviv a luglio 2015